

Installation af GIS opsætning til integration mellem Navision Stat 5.3 og Blanketsystem

Version	Dato	Beskrivelse	Forfatter	Dist.
1.0	19-02-2012	Dokument oprettet	PJC	KIB/CEL
2.0	26-02-2012	Indlæsning af valideringfil og kladder	PJC	
2.1	26-02-2012	Opsætning af Nummerserier	PJC	KIB/CEL
2.2	01-03-2012	Nummerserier tilføjet	PJC	KIB/CEL
2.3	11-04-2013	Nummerserie tilføjet	KIH	

Baggrund:

Denne vejledning beskriver opsætning af GIS integrationen mellem ditmer Blanket løsning og Navision Stat 5.3.

Forudsætninger :

Det er forudsat at der anvendes NS 5.3.

Det er forudsat at grundkomponenter til GIS integrationen først er installeret ifølge Moderniseringsstyrelsens vejledninger.

Det er forudsat at der ikke allerede er oprettet et fagsystem med navnet "BLANKET".

Omfang af installationen:

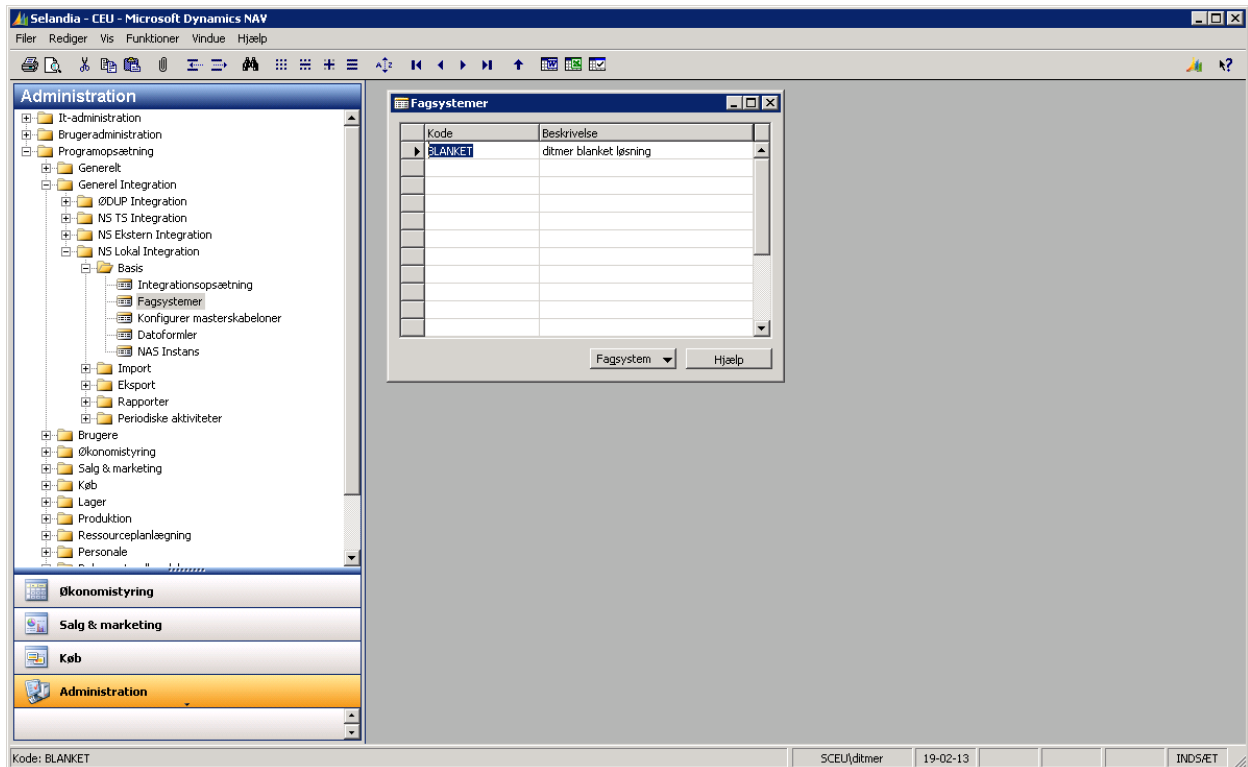
Installationen omfatter følgende trin:

1. Manuel oprettelse af datastrøm BLANKET.
2. Import af opsætningsfil BLANKET SETUP VER_1_0.txt

Installation:

Som det første skal fagsystemet "BLANKET" oprettes i regnskabet.

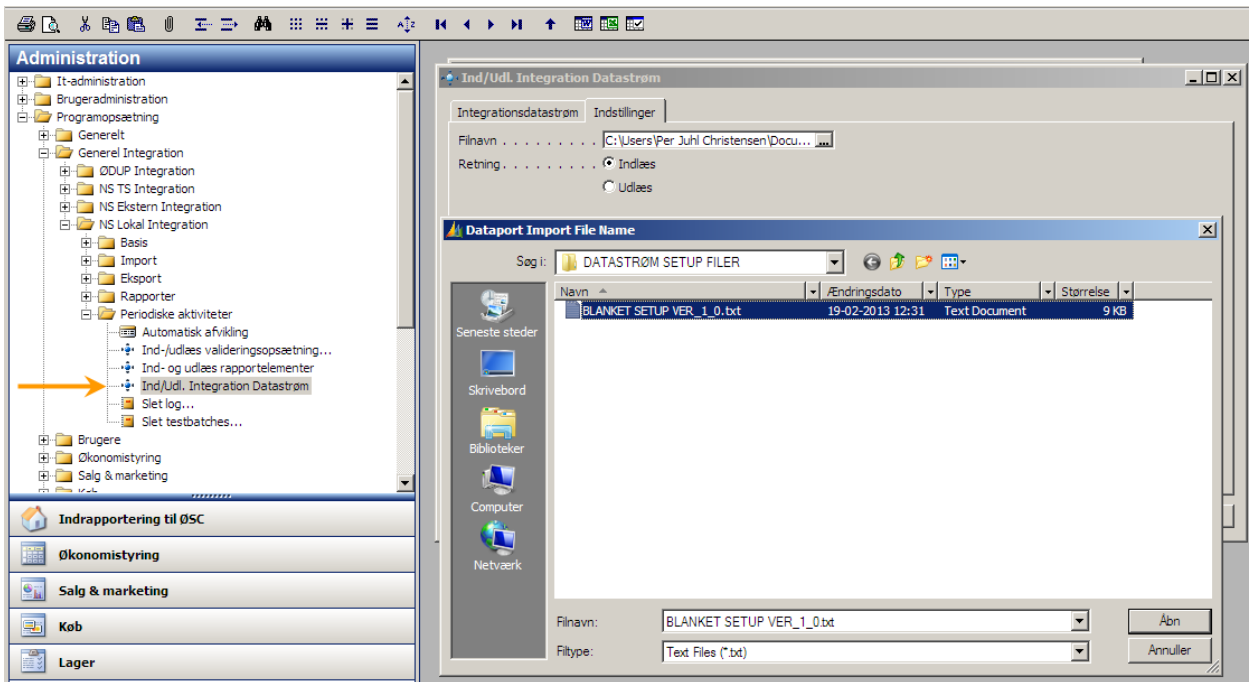
Dette gøres under **Administration** i Navision stat 5.3 som vist herunder:



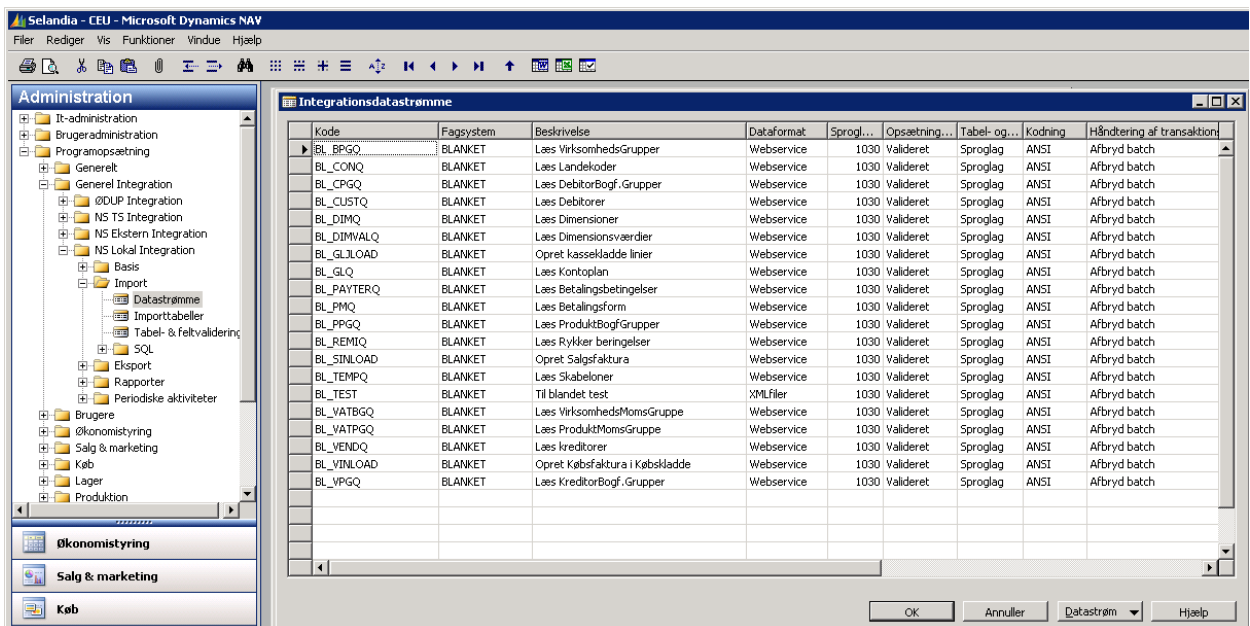
Når fagsystemet BLANKET er oprettet skal filen med opsætningen af de enkelte datastrømme indlæses.

Dette gøres under **Administration** i Navision stat 5.3 som vist herunder:

Filen hedder: BLANKET SETUP VER_1_0.txt

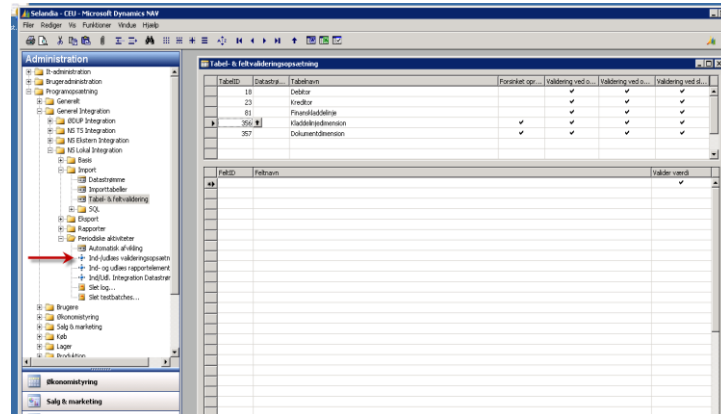


Efter indlæsning af filen skal Import Datastrømme indeholde følgende:



Husk at indlæse fil med Tabel og Felt valideringsopsætninger.

Filen leveres med NS 5.3 fra Moderniseringsstyrelsen.

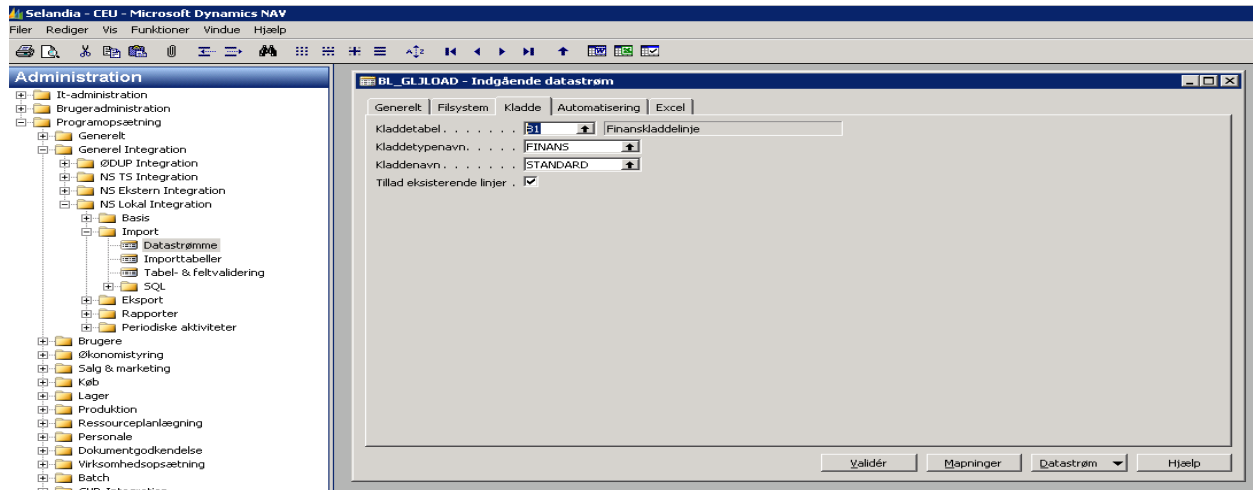


Inden systemet kan tages i anvendelse skal der oprettes en Finanskladde på datastrømmen BL_GLJLOAD til at modtage posteringer.

Kladdetabel er 81, Kladdetypenavn kan frit vælges, opret evt. en ny til formålet.

Kladdenavn kan ligeledes frit vælges, opret evt. en ny til formålet.

Sæt hak i "Tillad eksisterende linjer".



Opsætning af Nummerserier:

Der anvendes følgende Nummerserier fra Blanket systemet:

BL-DEB Debitorer oprettet fra Blanketsystemet tildeles nummer fra denne serie.

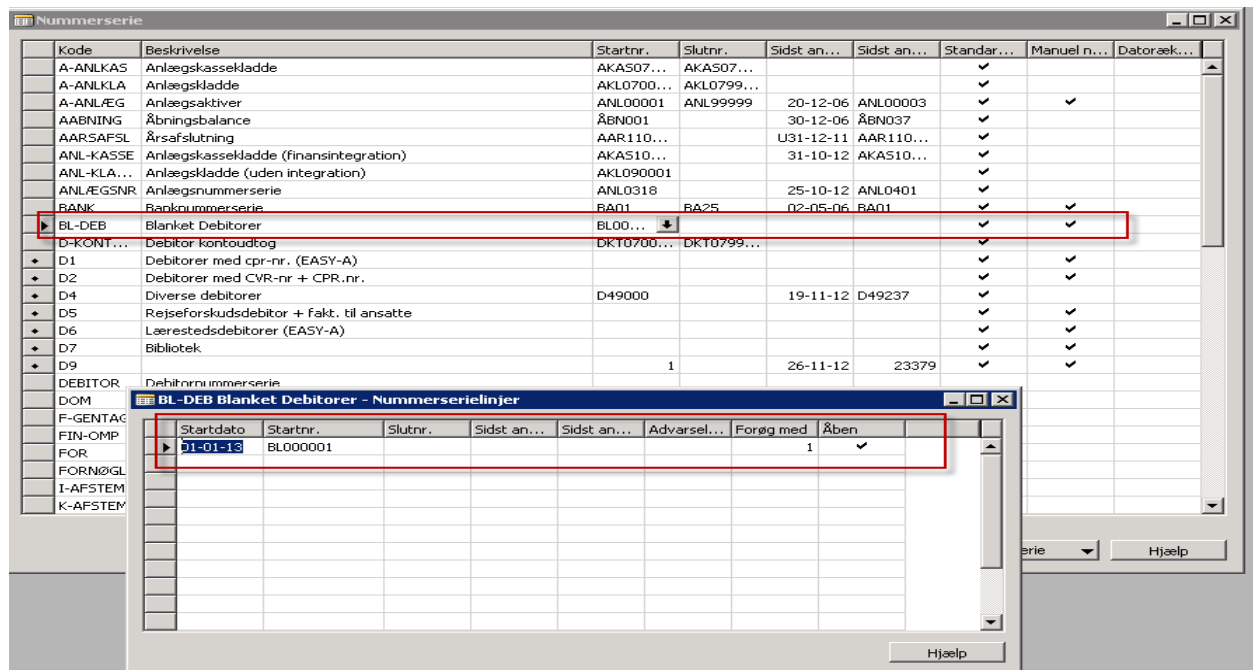
BL-SFAK Salgsfaktura oprettet fra Blanketsystemet tildeles nummer fra denne serie.

BL-KRE Kreditorer oprettet fra Blanketsystemet tildeles nummer fra denne serie.

BL-KFAK Købsfaktura oprettet fra Blanketsystemet tildeles nummer fra denne serie.

BL-OMPO Omposteringer (**Finanskladdelinje**) oprettet fra Blanketsystemet tildeles nummer fra denne serie.

Oprettelse af nummerserie BL_DEB:



Kode	Beskrivelse	Startnr.	Slutnr.	Sidst an...	Sidst an...	Standar...	Manuel n...	Datoræk...
A-ANLKAS	Anlægskassekladde	AKA507...	AKA507...			✓		
A-ANLKL	Anlægskladde	AKL0700...	AKL0799...			✓		
A-ANLÆG	Anlægsaktiver	ANL00001	ANL99999	20-12-06	ANL00003	✓	✓	
AABNING	Åbningsbalance	ÅBN001		30-12-06	ÅBN037	✓		
AARSAFSL	Årsafslutning	AAR110...		U31-12-11	AAR110...	✓		
ANL-KASSE	Anlægskassekladde (finansintegration)	AKA510...		31-10-12	AKA510...	✓		
ANL-KLA...	Anlægskladde (uden integration)	AKL090001				✓		
ANLÆGSMNR	Anlægsnummerserie	ANL0318		25-10-12	ANL0401	✓		
BANK	Banknummerserie	BA01	BA25	02-05-06	BA01	✓		
BL-DEB	Blanket Debitorer	BL00...				✓	✓	
D-KONT...	Debitor kontoudtog	DKT0700...	DKT0799...			✓		
D1	Debitorer med cpr-nr. (EASY-A)					✓		
D2	Debitorer med CVR-nr + CPR.nr.					✓		
D4	Diverse debitorer	D49000		19-11-12	D49237	✓		
D5	Rejseforskuudsdebitor + fakt. til ansatte					✓		
D6	Lærestedsdebitorer (EASY-A)					✓		
D7	Bibliotek					✓		
D9		1		26-11-12	23379	✓		

Startdato	Startnr.	Slutnr.	Sidst an...	Advarsel...	Forøg med	Åben
01-01-13	BL000001				1	✓

Øvrige nummerserier opsættes efter samme princip. Bemærk der skal være hak i Manuel Nummer tildeling når en nummerserie bruges via GIS.

GIS integrationen mellem Navision Stat 5.3 og blanketsystemet er herefter klar til brug.

Det kan dog være nødvendigt at lave manuel nummerering på udvalgte standard nummerserier, også selvom SDBF bruger egne nummerserier. Skolen BCSYD har således sat manuel nummerering på S-FAK, K-FAK og FIN-OMP, andre skoler kan have andre nummerserier.

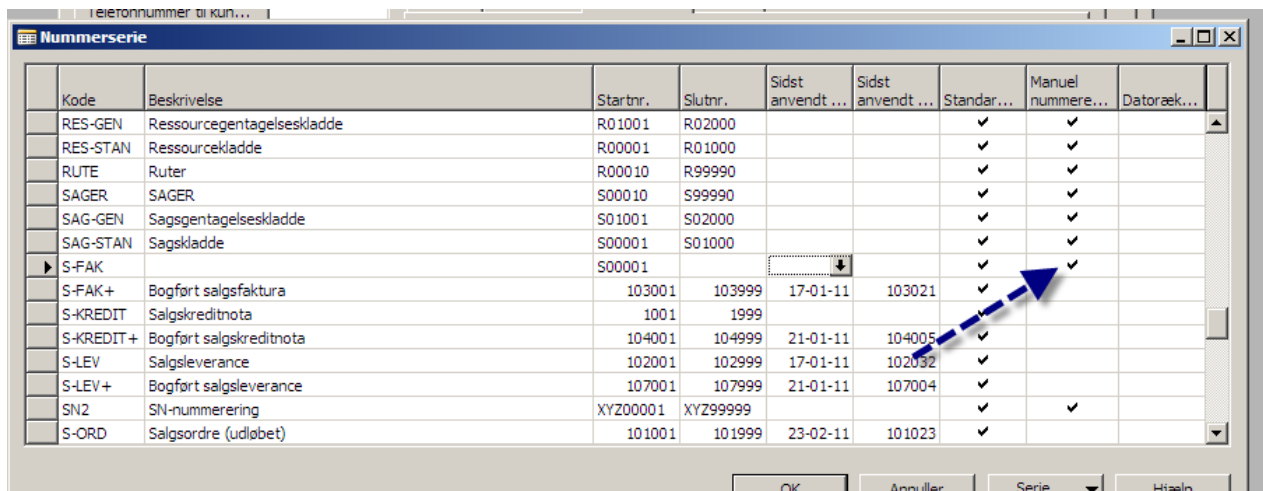
Hvis I oplever en fejl i jeres nummerserie, så kan I prøve at sætte nummerserien K-FAK til manuel nummerering.

Ovenstående er en fremgangsmåde Michael Jørgensen fra BCSYD har brugt – og de har ikke oplevet nogen negative konsekvenser af denne ændring.

Navision konsulenten Per Juhl Christensen skriver bl.a. følgende:

Det er et krav i Navision, at hvis man vil bruge en anden nummerserie end den faste (S-FAK) på faktura skal S-FAK være sat op til "Manuel" = Ja.

Blanket nummerserie skal ligeledes være sat op med Manuel = Ja.



Kode	Beskrivelse	Startnr.	Slutnr.	Sidst anvendt ...	Sidst anvendt ...	Standar...	Manuel nummere...	Datoræk...
RES-GEN	Ressourcegentagelseskladde	R01001	R02000			✓	✓	
RES-STAN	Ressourcekladde	R00001	R01000			✓	✓	
RUTE	Ruter	R00010	R99990			✓	✓	
SAGER	SAGER	S00010	S99990			✓	✓	
SAG-GEN	Sagsgentagelseskladde	S01001	S02000			✓	✓	
SAG-STAN	Sagskladde	S00001	S01000			✓	✓	
▶ S-FAK		S00001				✓	✓	
S-FAK+	Bogført salgsfaktura	103001	103999	17-01-11	103021	✓	✓	
S-KREDIT	Salgskreditnota	1001	1999			✓	✓	
S-KREDIT+	Bogført salgskreditnota	104001	104999	21-01-11	104005	✓	✓	
S-LEV	Salgsleverance	102001	102999	17-01-11	102032	✓	✓	
S-LEV+	Bogført salgsleverance	107001	107999	21-01-11	107004	✓	✓	
SN2	SN-nummerering	XYZ00001	XYZ99999			✓	✓	
S-ORD	Salgsordre (udløbet)	101001	101999	23-02-11	101023	✓	✓	